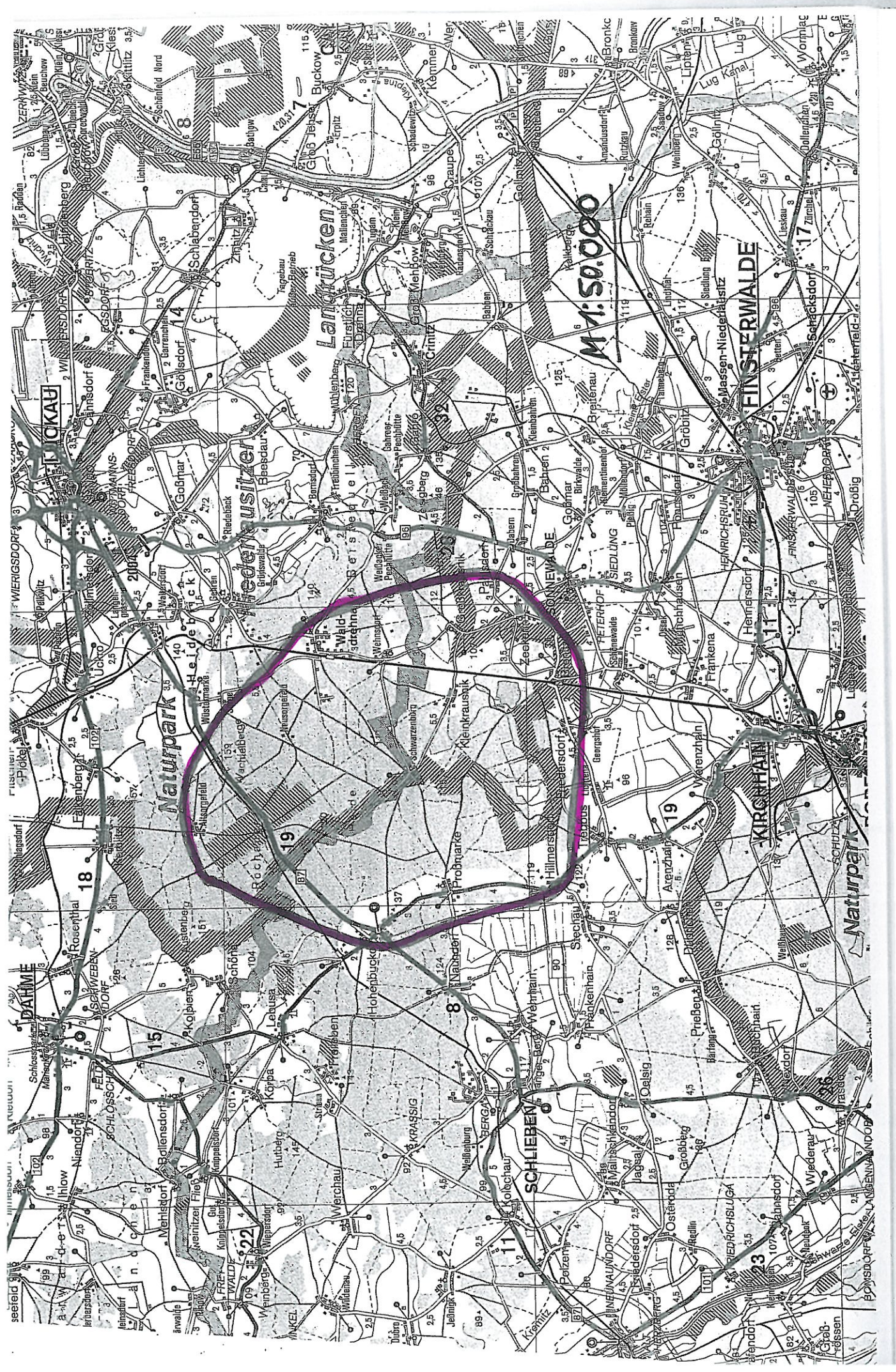


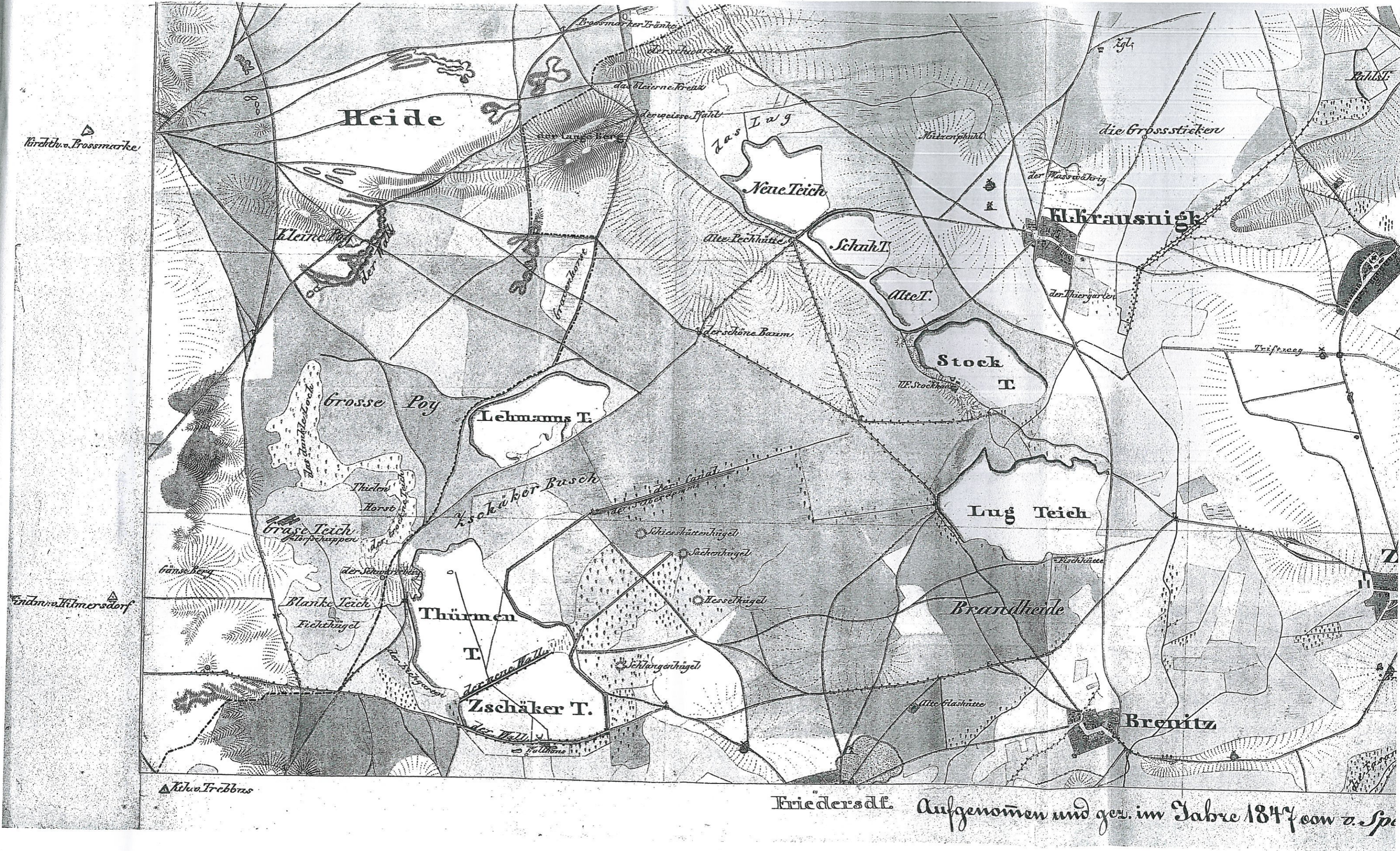
# **Faktensammlung zu ur- und frühgeschichtlichen Funden und Befunden von Dörfern südwestlich des Lausitzer Grenzwalles**

**(Alt- und Neusorgefeld. Rochau. Walddrehna. Wehnsdorf. Groß- und Kleinkrausnik.  
Zeckerin. Brenitz. Pahlisdorf. Friedersdorf. Schwarzenburg)**

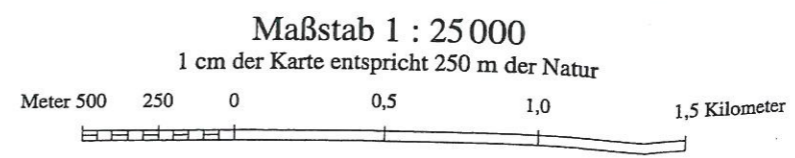




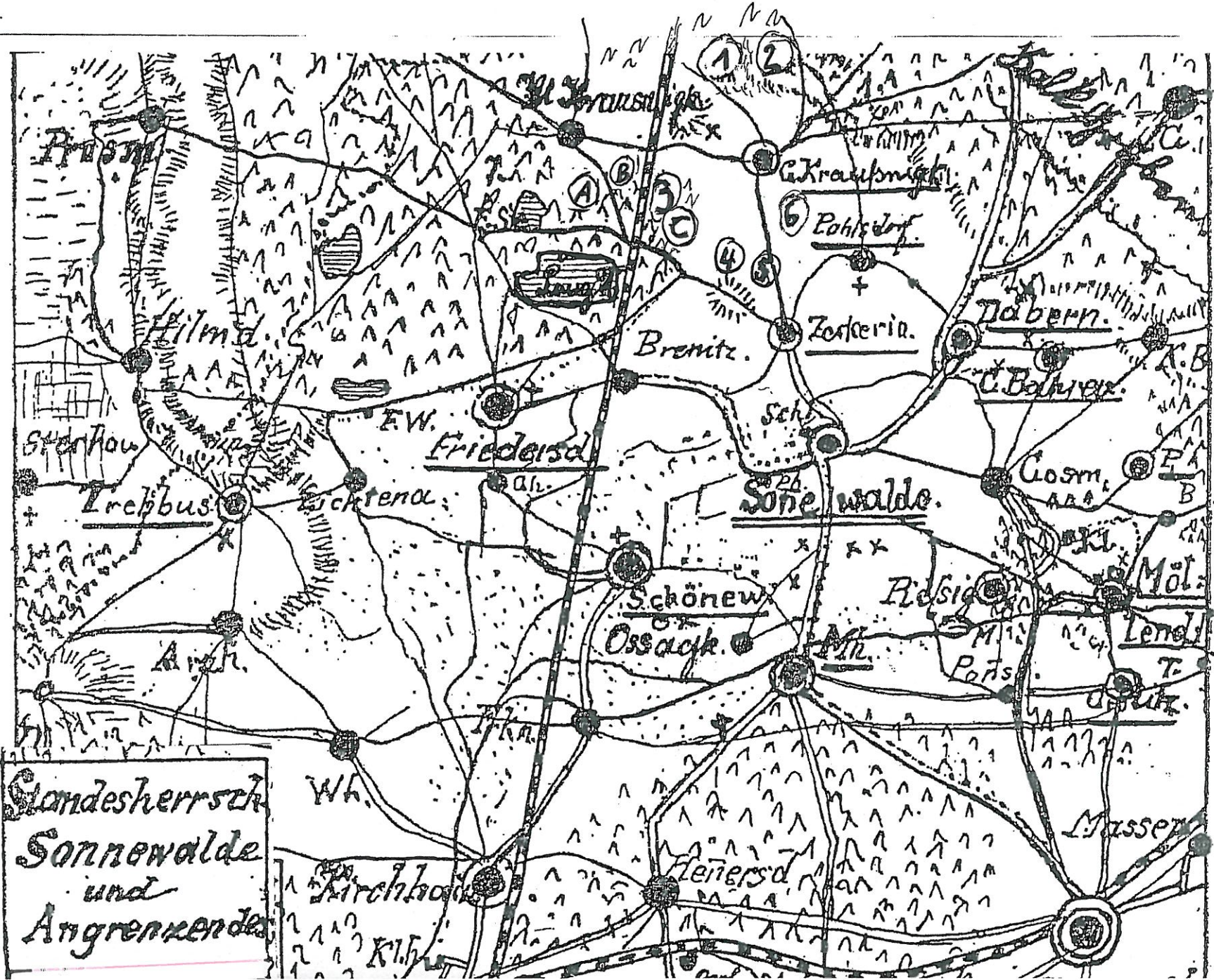




Die Blattnummer und der Blattname in Klammern entsprechen denen der heutigen Topographischen Karte 1 : 25 000 (TK 25). Das Original dieses farbig gezeichneten Kartenblattes befindet sich im Besitz der Staatsbibliothek zu Berlin - Preussischer Kulturbesitz -





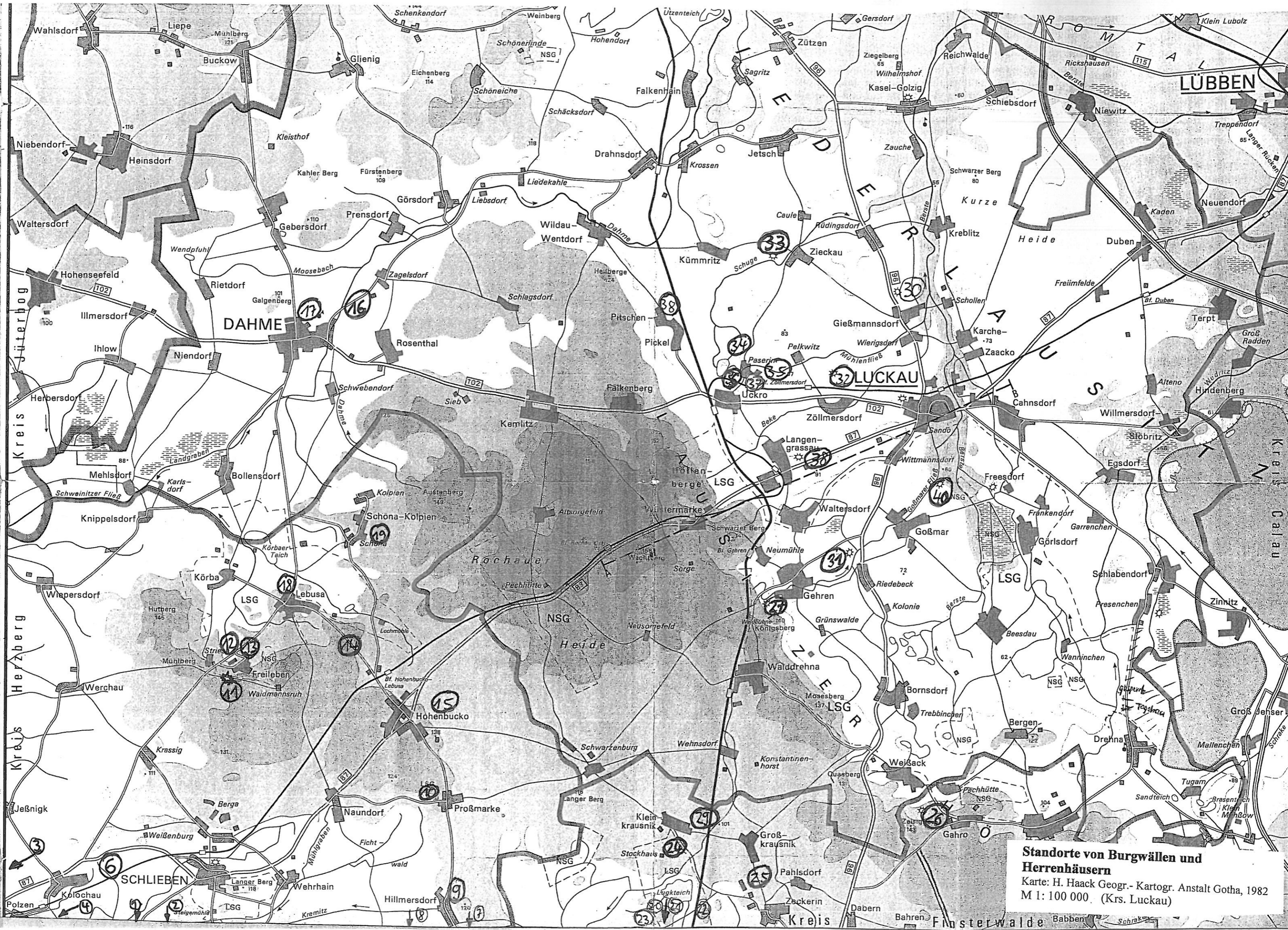


Godesherrschaft  
 Sonnentalde  
 und  
 Angrenzende

nach  
 GROSSE  
 | 2, S. 213 |  
 1918

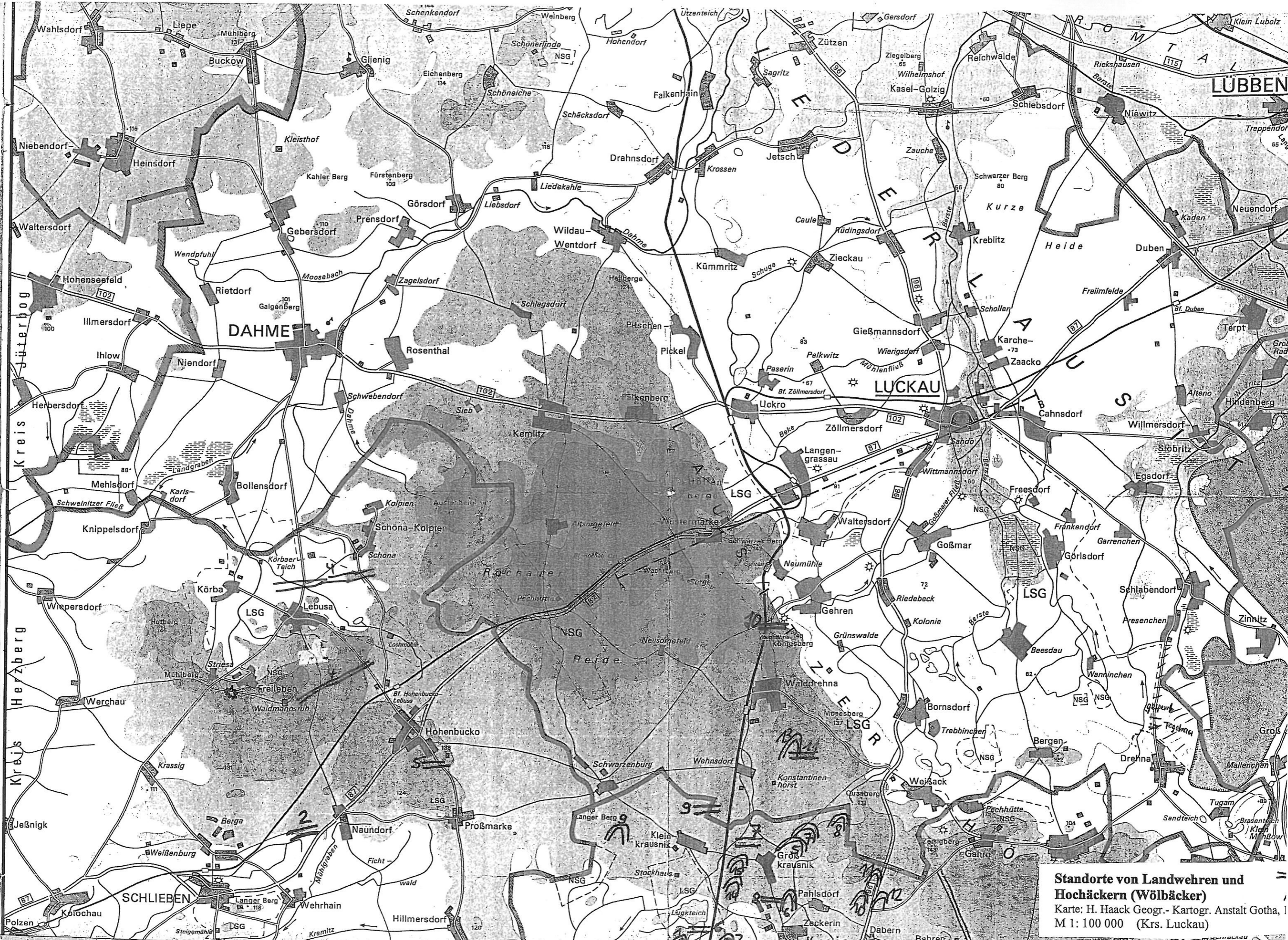
M 1: 200 000





**Standorte von Burgwällen und Herrenhäusern**  
 Karte: H. Haack Geogr.- Kartogr. Anstalt Gotha, 1982  
 M 1: 100 000. (Krs. Lückau)





**Standorte von Landwehren und Hochäckern (Wölbäcker)**  
 Karte: H. Haack Geogr.- Kartogr. Anstalt Gotha, 1  
 M 1: 100 000 (Krs. Lückau)



**Ort:** 03249 Friedersdorf/ b. Brenitz

**Funde:** Steinkreuz aus Sandstein, sichtbare Höhe 1,54 m (im Jahre 1944), Form ähnlich dem „Eisernen Kreuz“, s. Abb.

**Fundort:** Ecke des Schulhausgartens

**Fundplatz Nr.:** 1

**Koordinaten:** Mbl. 4247 Walddrehna S 0,2 W 20,5

**Befunde:** Hat früher angeblich an der Gemeindesandgrube bei Brenitz gestanden; Bedeutung unklar

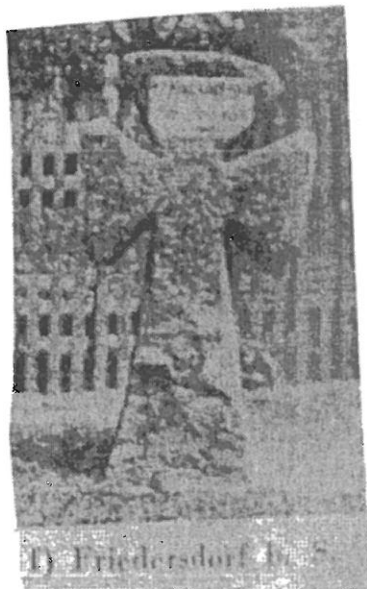
**Zeitstellung:** Neuzeit

**Auffindedatum/ Finder:** Unbekannt

**Derzeitiger Verbleib:** Am Ort

**Quellen:** Marschallek /9; S. 197- 198/

**Abbildung des Fundes:** (nicht maßstäblich) nach /9/:





**Ort:** 15910 Groß- und Kleinkrausnik

**Funde:** Tasse mit einem Henkel.

(Gefäß mit kugeligem Unterteil u. nahezu zylindr. Oberteil, Höhe 12- 13 cm, davon bauchiges Unterteil 5- 6 cm, Hals bis 7 cm, Henkel ist unterhalb d. Randes angebracht, senkrechter Wandungsriß, Henkelradius 2,3 cm), s. Abb.

**Fundort:** Gemeindewäldchen/ Sandgrube

**Fundplatz Nr.:** 8

**Koordinaten:** Mbl. 4247 Walddrehna S 16,7 O 4,7

**Befunde:** Funde umfassen diese Tasse sowie weitere Scherben.

**Zeitstellung:** Bronzezeit

**Auffinddatum/ Finder:** Um 1900/ unbekannt

**Derzeitiger Verbleib:** Verschollen

**Quellen:** Grosse /1; S. 219/; Schneider /12; S. 49/

**Abbildung des Fundes** (nicht maßstäblich):



**Ort:** 15910 Groß- und Kleinkrausnik

**Funde:** Mehre Scherben von größeren Gefäßen

**a:** Scherben sowohl mit glatter als auch mit rauer Oberfläche, einige geschwärzt, vermutl. von einem doppelkonischem Gefäß, max. Durchmesser 35 cm, Höhe 16 cm, Streifenverzierungen)

**b:** Scherben eines weiteren doppelkonischen Gefäßes, rot- gelb, glatte Wandung, Höhe 17,5 cm, max. Durchmesser 27,6 cm, Tupfen- u. Furchenverzierungen, Scherbendicke 1,5 cm,

**c:** 2 Randscherben mit Verzierung, Rand nach außen umgelegt (s. Abb.), Wandscherben wurden nicht gesammelt.

**Fundort:** Gemeindewäldchen/ Sandgrube

**Fundplatz Nr.:** 8

**Koordinaten:** Mbl. 4247 Walddrehna S 16,7 O 4,7

**Befunde:** b) Zusammen mit der Tasse gefunden, sie stammen von zerschlagenen Gefäßen eines Fundverbandes; unklar ob auch c) mit a) und b) einen Fundverbund bildete.

**Zeitstellung:** Bronzezeit

**Auffinddatum/ Finder:** Um 1900/ unbekannt

**Derzeitiger Verbleib:** Verschollen

**Quellen:** Große /1; S. 219- 220/; Schneider /12; S. 49/; Große zu c) /1; S. 216, Tafel 3, Nr:1/

**Abbildung des Fundes** (nicht maßstäblich):

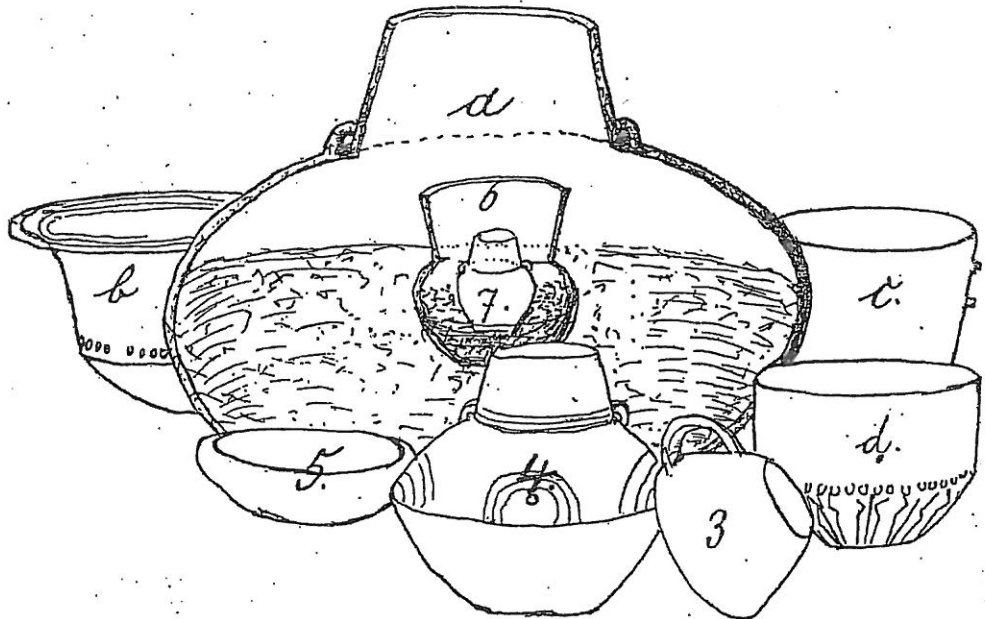
**c: Randscherbe mit Verzierung:**





**a: Gesamtansicht der Gefäße im Grab**

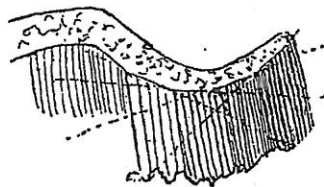
(die Zahlen/Buchstaben beziehen sich auf die Quelle Größe /1/, sie wurden so dort verwendet).



a und b im Durchschnitt dargestellt.

b:- keine Abb.-

c: Einzelansicht Scherbe / zu Gefäß d





d: Einzelansicht Tasse (Nr.3/ Große)

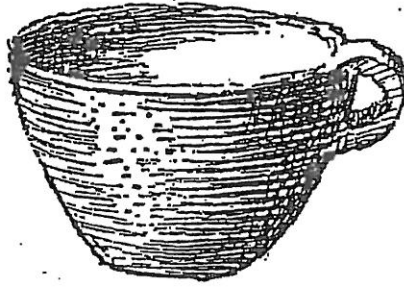


Fig. 3.

e: Einzelansicht Gefäß (Nr. 4/ Große)

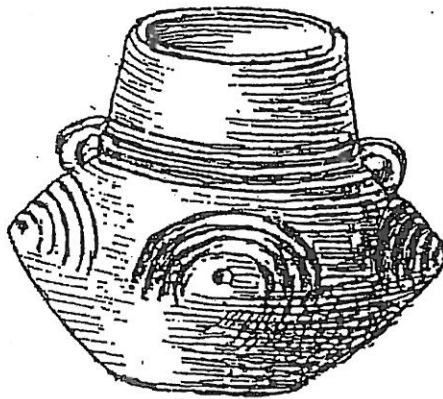


Fig. 4.

f: Einzelansicht Napf (Nr. 5/ Große)

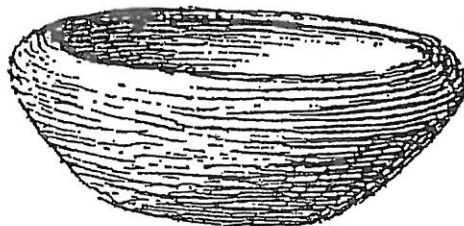


Fig. 5.



g: Einzelansicht Krug (Nr. 6/ Große)



Fig. 6.

h: Einzelansicht verziertes Gefäß (Nr. 7/ Große)



Fig. 7.



**Ort:** 15910 Groß- und Kleinkrausnik

**Funde:** Scherben mehrere größerer Gefäße, vermutl. zerstörtes Grab mit Steinsetzungen

**a:** Schüssel, Höhe 10,5 cm, oberer Durchmesser 38,5 cm, außen Strichverzierung, innen glatt (s. Abb.)

**b:** Topf, Höhe 21,8 cm, oberer Durchmesser 14 cm, Bauchdurchmesser 21,5 cm, rötliche Färbung, Wandung glatt (s. Abb.)

**c:** Kugelrundes Töpfchen, Durchmesser 4,5 cm, Höhe 3,8 cm, das Gefäß richtet sich selbst auf, keine ausgeprägte Standfläche, Unterseite schwerer (s. Abb.)

**d:** Scherben von mehreren großen, roh gearbeiteten Gefäßen, schwarzgrau, grob gemagert (keine Abb.).

**Fundort:** Gemeinewäldchen/ Sandgrube

**Fundplatz Nr.:** 8

**Koordinaten:** Mbl. 4247 Walddrehna S 16,7 O 4,7

**Befunde:** Alle Funde a) bis d) stammen aus einem Fundverbund (Grab)

**Zeitstellung:** Bronzezeit

**Auffinddatum/ Finder:** Um 1900/ unbekannt

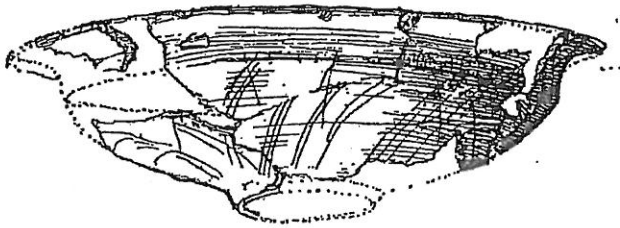
**Derzeitiger Verbleib:** Verschollen

**Quellen:** zu a) Große /1; S. 217, Tafel 1/ Nr. 2a,b/; zu b) Große /1; S. 218, Tafel 1/ Nr.3; zu c) Große /1; S. 218, Tafel 1/ Nr. 4/; zu d) Große /1; S. 218/; des weiteren Schneider /12; S. 49/.

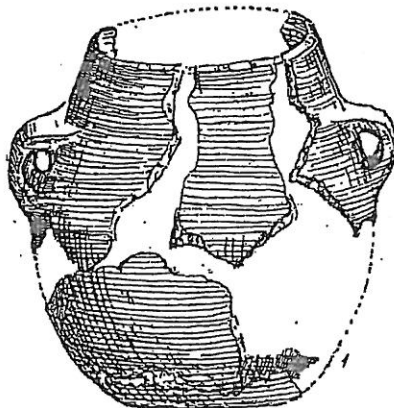
**Abbildung der Funde (nicht maßstäblich):**

**a: Schüssel**

**c: Kugelrundes Töpfchen**



**b: Topf**





**Ort:** 15910 Groß- und Kleinkrausnik

**Funde:** 9 Gefäße und Vielzahl von Scherben (keine Größenangaben); s. Abb.

**Fundort:** Hünichsberg (Richtung Großkrausnik, Abhang)

**Fundplatz Nr.:** 7

**Koordinaten:** Mbl. 4247 Walddrehna S 18,1 O 10,6

**Befunde:** Auf dem Fundplatz wurden ab 1903 Abholzungen und Wurzelrodungen vorgenommen, dabei Zerstörung dieses Einzelgrabes, Erhaltungszustand der Funde war schon 1918 schlecht, spätere Nachgrabungen durch Große waren erfolglos.

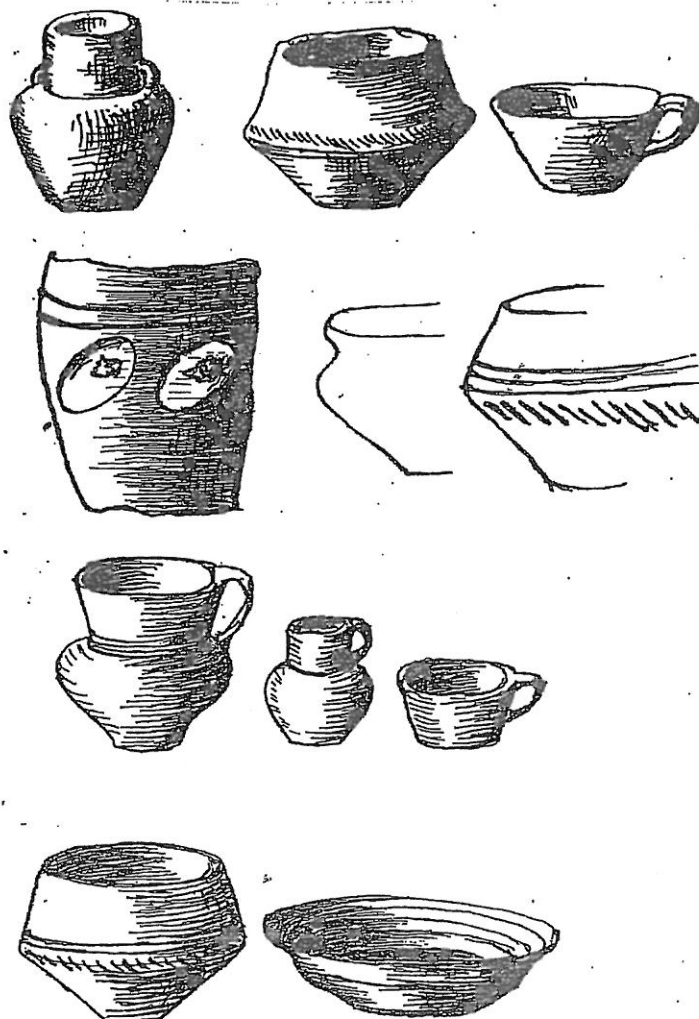
**Zeitstellung:** Bronzezeit

**Auffindedatum/ Finder:** 1903- 1910/ Besitzer Richter

**Derzeitiger Verbleib:** Richter gab die Funde an den Pfarrer Nägler/ Großkrausnik, danach verschollen.

**Quellen:** Große /2; S. 214- 215/

**Abbildung der Funde** (nicht maßstäblich):





**Ort:**

**15910 Groß- und Kleinkrausnik**

**Funde:** **a:** Gefäß mit einem Henkel, Oberteil konisch, Unterteil bauchig mit Buckeln, Abmessungen unbekannt.

**b:** Bauchiges Gefäß mit breitem Rand, kurzem Hals, Unterteil mit Buckeln, Abmessungen unbekannt.

**c:** Bauchiges Gefäß mit breitem Rand, kurzem Hals, Unterteil mit Buckeln, Abmessungen unbekannt.

**d:** Stabdolch, Abmessungen unbekannt.

**Fundort:** a bis c: „Krausnik“ d: „Hammelstall“

**Fundplatz Nr.:** zu d: 2

**Koordinaten:** Mbl.4247 Walddrehna zu d: O 10,0- 10,6 S 11,0- 11,5

**Befunde:** Fundorte unsicher; vermutlich sind b und c identisch, sie wurden aber in der Quelle /38/ als unterschiedlich angegeben.

**Zeitstellung:** Bronzezeit

**Auffindedatum/ Finder:** Unbekannt

**Derzeitiger Verbleib:** Verschollen

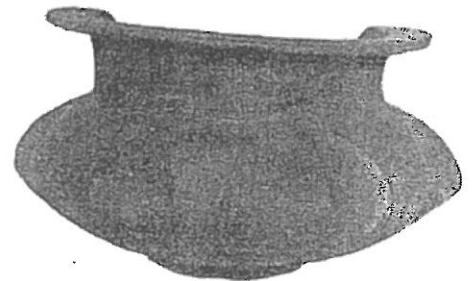
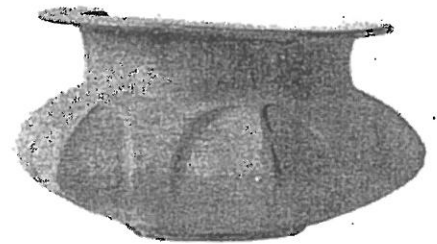
**Quellen:** Bohm /38/

**Abbildung der Funde** (nicht maßstäblich):

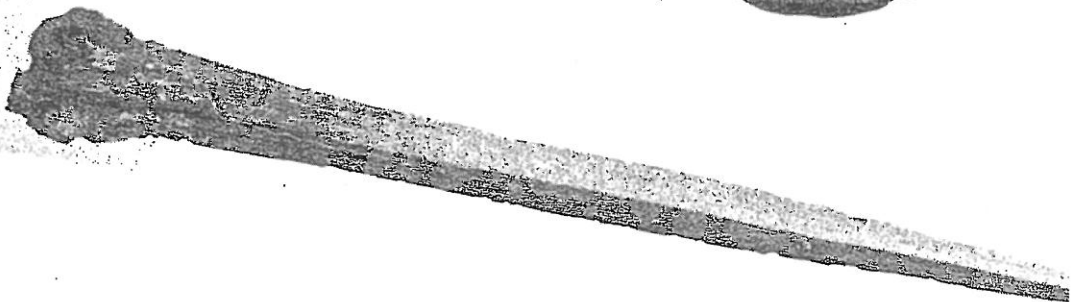
**a: Gefäß mit Henkel**



**b, c: Bauchige Gefäße**



**d: Stabdolch**





**Ort:**

**15910 Groß- und Kleinkrausnik**

**Funde:**

**a:** Gefäße (keine Abb.), Ansicht unbekannt

**b:** Bronzebeigaben, u.a. 1 Bronzenadel, 16 cm lang, s. Abb.

**c:** Scherben aus Scherbenstreuung (keine Abb.):

- Scherben eines konischen Gefäßes, oberer Rand nach außen geneigt u. umgebogen, Durchmesser oberer Rand 15 cm, glatte Oberfläche, gelblich-rot, fein gemagert
- Scherben einer flachen Schüssel, Rand umgelegt, verziert, gelblich, fein gemagert
- Scherben/ Randstücke evtl. doppelkonische Gefäße, rot-braun, grob gemagert, verziert
- Scherbe aus Schulterteil eines kleinen Gefäßes, verziert.

**d:** Scherben von einer Buckelurne, zwei Henkelkannen, zwei Henkeltassen, drei doppelkonischen Gefäßen, einer enghalsigen Amphore, zwei Terrinen, einer Schale (keine Abb.).

**Fundort:** Hünichsberg (Richtung Kleinkrausnik, Südhang)

**Fundplatz Nr.:** 7

**Koordinaten:** Mbl. 4247 Walddrehna                      S 18,1                      O 10,6

**Befunde:** Privatsammlung des Lehrers Schulz/ Walddrehna, **d:** vermutlich Einzelgrab mit 12 Gefäßen, könnte auch dem Fundplatz „Gemeindewäldchen“ zugeordnet werden (?).

**Zeitstellung:** Vermutlich Bronzezeit

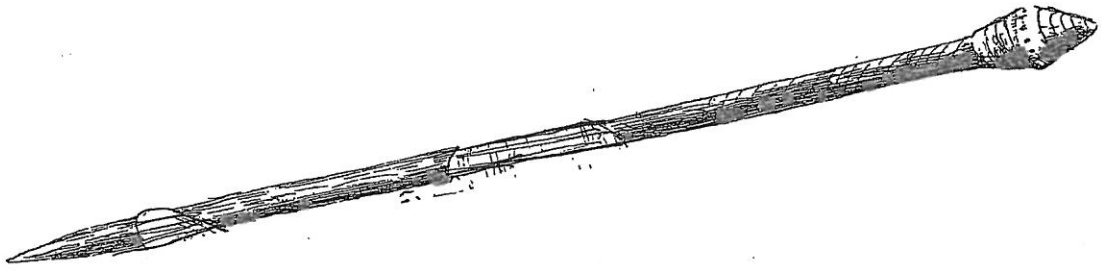
**Auffindedatum/ Finder:** Ungefähr 1870- 1900/ Lehrer Schulz, Walddrehna

**Derzeitiger Verbleib:** Verschollen

**Quellen:** Große /1; S. 228/; /3; S. 222-224/, Marschallek /9; S. 258/, Schneider /12; S. 49- 50/

**Abbildung des Fundes** (nicht maßstäblich):

**Bronzenadel:**





**Ort:** 15910 Groß- und Kleinkrausnik

**Funde:** Gefäß mit Verzierungen; aufgesetzte warzenähnliche Buckel, blassgelb, zwei Henkel, Höhe 11 cm, größte Breite 12,5 cm, Durchmesser Mündung 4 cm, Bodendurchmesser 5 cm; s. Abb.

**Fundort:** Hünichsberg (Richtung Kleinkrausnik, Südhang)

**Fundplatz Nr.:** 7

**Koordinaten:** Mbl. 4247 Walddrehna S 18,1 O 10,6

**Befunde:** Gehört zum Fundverband der zerstörten Gräber

**Zeitstellung:** Bronzezeit

**Auffindedatum/ Finder:** 1903- 1918/ unbekannt

**Derzeitiger Verbleib:** Verschollen

**Quellen:** Große /2; S. 215- 216/; Marschallek /9; S. 326/

**Abbildung des Fundes** (nicht maßstäblich):

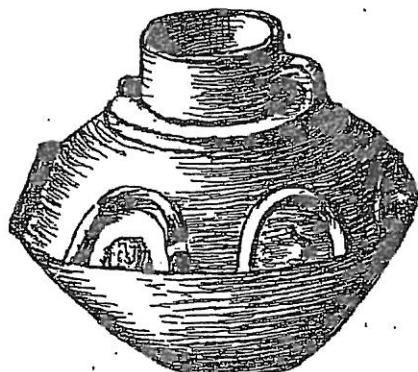


Abb. 3.

**Ort:** 15910 Groß- und Kleinkrausnik

**Funde:** Tasse mit Henkel, versch. Scherben

**Fundort:** Fuchsberg, 600- 800 m nordnordwestlich von Großkrausnik, sandiger Höhenzug, West- und Südhang

**Fundplatz Nr.:** 3

**Koordinaten:** Mbl. 4247 Walddrehna S 16,7- 17,1 O 12,3- 13,1

**Befunde:** Funde mit Nachgrabungen

**Zeitstellung:** Bronzezeit

**Auffindedatum/ Finder:** Um 1910/ Steinitz, Großkrausnik

**Derzeitiger Verbleib:** Verschollen

**Quellen:** Große /2; S. 216/, Marschallek /9; S. 258/.

**Abbildung der Funde:**

Keine



**Ort:**

**15926 Pahlsdorf**

**Funde:** Steinkreuz mit Kreuz (67 cm) und Schwert (47 cm), 0,5 m breit, ein lateinisches W; s. Abb.

**Fundort:** Fußweg von Pahlsdorf nach Zeckerin

**Fundplatz Nr.:** 2

**Koordinaten:** Mbl. 4247 Walddrehna S 8,9 O 4,6

**Befunde:** Sühnekreuz möglich, wurde aber früher angezweifelt, kein historischer Zusammenhang bekannt, angeblich ehemaliger Grabstein für einen 1637 gefallenen schwedischen Offizier am Dorfpfuhl, evtl. auch Grenzstein

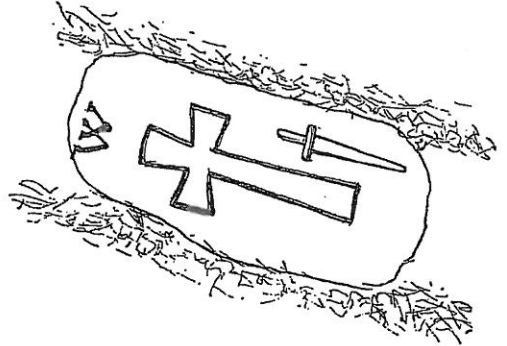
**Zeitstellung:** Neuzeit

**Auffindedatum/ Finder:** Unbekannt/ unbekannt.

**Derzeitiger Verbleib:** Am Ort

**Quellen:** Ortsakte /51/, Scharnweber /27/

**Abbildung des Fundes (nicht maßstäblich):**



**Ort:**

**15926 Pahlsdorf**

**Funde:** Scherben

**Fundort:** Acker

**Fundplatz Nr.:** Unbekannt

**Koordinaten:** -

**Befunde:** Keine

**Zeitstellung:** Bronzezeit

**Auffindedatum/ Finder:** Um 1939/ Bauer Ast

**Derzeitiger Verbleib:** Infolge Ausbruch des 2. Weltkrieges erfolgten weder eine Fundbesichtigung noch eine Bergung; Funde verschollen.

**Quellen:** Pätzold /28/

**Abbildung der Funde:**

Keine.



**Ort:**

**03249 Zeckerin**

**Funde:** a: Gefäß (Kegelhalsterrine); Höhe 8,5 cm, Breite 10,5 cm, Bodendurchmesser 4,5 cm, Durchmesser der Öffnung 6,7- 7 cm, zwei Henkel, verziert s. Abb.

b: Scherben von 3 Gefäßen

- Scherben eines graubraunen, flachen Schälchens, Einschnürung am Hals s. Abb.
- Scherben einer milchigweißen (verwaschenen) Kugelkalotte s. Abb.
- Scherben einer größeren, grauen Terrine mit Henkeln u. Verzierungen (keine Abb.)

c: Scherben von mindestens 19 Gefäßen, breite Streuung um die Funde a und b (keine Abb.).

d: Scherben einer Tasse, breiter Rand, angesetzter Hals, rötlich- gelb s. Abb.

**Fundort:** Kreuzeiche A

**Fundplatz Nr.:** 1

**Koordinaten:** Mbl. 4247 Walddrehna O 17,1 S 9,5

**Befunde:** 0,5 m Tiefe, Inhalt Asche mit Leichenbrand

**Zeitstellung:** Bronzezeit

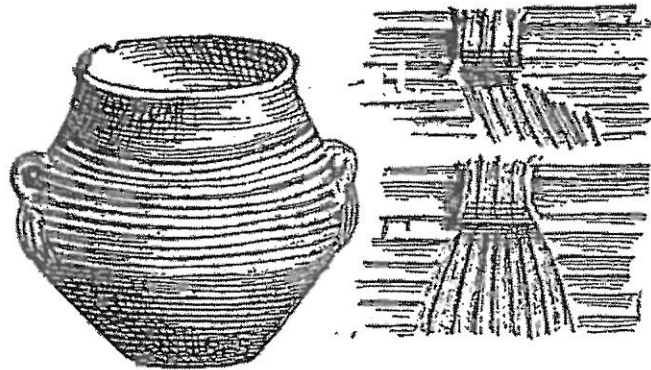
**Auffinddatum/ Finder:** Um 1900/ unbekannt

**Derzeitiger Verbleib:** Verschollen

**Quellen:** Große /1; S. 230- 231/, Schneider /12; S. 52/

**Abbildung der Funde** (nicht maßstäblich):

**a: Gefäß (Kegelhalsterrine)**



**b: Graubraunes flaches Schälchen**

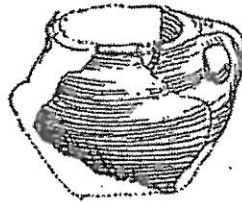




Milchigweiße (verwaschene) Kugelkalotte



d: Tasse mit breitem Rand





**Ort:**

**03249 Zeckerin**

**Funde:** a: Gefäß mit acht Buckelverzierungen; bräunlich-rot, glatt, Höhe 12,5 cm, größter Durchmesser 20 cm, Durchmesser Öffnung 15,2 cm, Durchmesser Standfläche 6,5 cm, Buckel flach, Henkel nicht mehr nachweisbar, verschiedene Buckelprofile; bei Schneider mit „Kessel“ bezeichnet s. Abb.

b: Scherben eines achtbuckeligen Gefäßes, zylindrisches oder konisches Halsteil, umgelegter Rand, weit gewölbter Körper, enger Boden, helle Färbung, verschiedene Buckelprofile s. Abb.

c: Scherben/ Bruchstücke mehrer Buckelgefäße, mit Standfuß, z.B. Höhe 1,3 cm, Durchmesser 5,4- 7,2 cm, Buckel stark profiliert (keine Abb.).

**Fundort:** Kreuzeiche B

**Fundplatz Nr.:** Nähe Fpl. 1

**Koordinaten:** 4247 Walddrehna Nähe Fpl. 1

**Befunde:** Scherbenstreuung in 0,5 m Tiefe, Leichenbrand, einige geschwärzte Steine, zerstörte Gräber

**Zeitstellung:** Bronzezeit

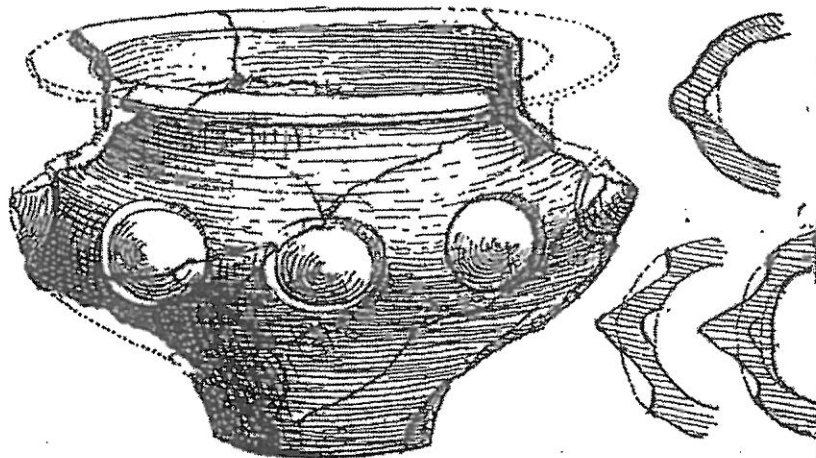
**Auffinddatum/ Finder:** um 1900/ unbekannt

**Derzeitiger Verbleib:** Verschollen

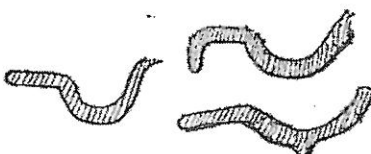
**Quellen:** Große /1, S. 232- 233/; Schneider /12; S. 52/

**Abbildung der Funde** (nicht maßstäblich):

a: Gefäß mit acht Buckelverzierungen und Buckelprofile



b: Scherben eines achtbuckeligen Gefäßes/ Profile





Gefäße Fig. 1-6  
(bei Größe /2/ Abb. 4) nicht maßstäblich

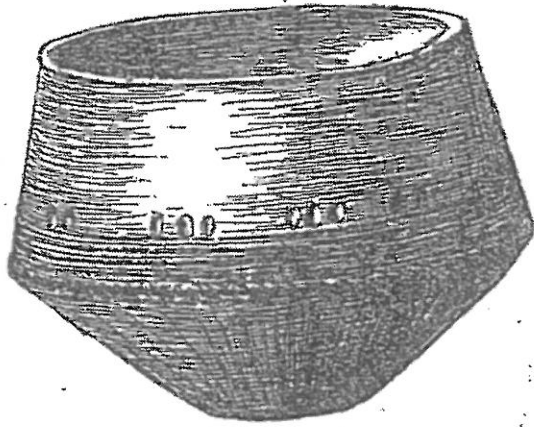


Fig. 1.

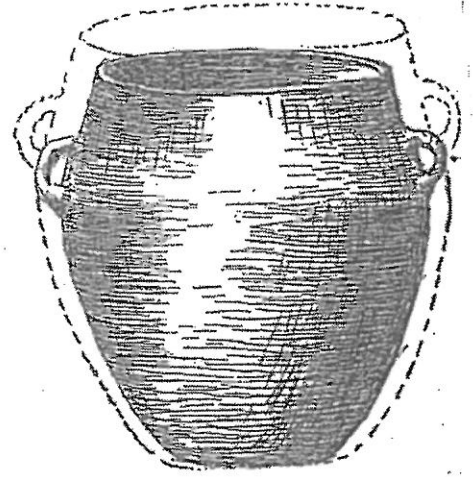


Fig. 2.

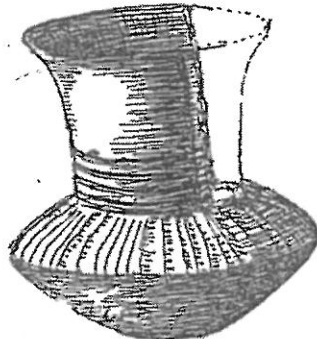


Fig. 3.



Fig. 4.



Fig. 5.



Fig. 6.

Abbild. 4.

**Ort:**

**03249 Zeckerin**

**Funde:** Gefäß mit Falzdeckel; feiner Ton, glatt, erbsengelb, 2 Löcher im Deckel, kaum Verzierungen  
(Abmessungen/ Maßstab wurden nicht mitgeteilt) s. Abb.

**Fundort:** Kreuzeiche C/ Nähe Zeckerin

**Fundplatz Nr.:** 1

**Koordinaten:** Mbl. 4247 Walddrehna      O 17,1      S 9,5

**Befunde:** Aus Scherben zusammengesetzt, evtl. zerstörtes Grab

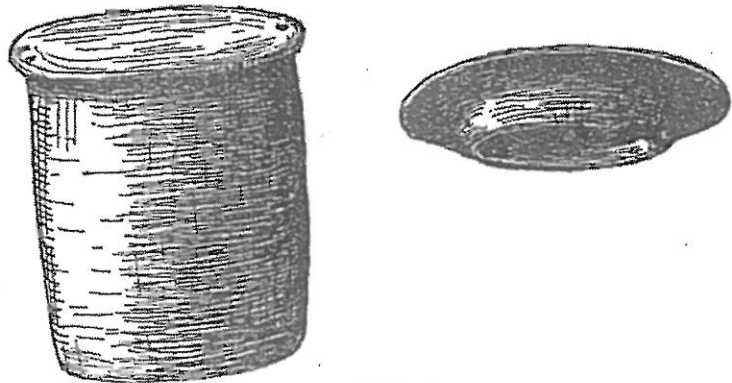
**Zeitstellung:** Bronzezeit

**Auffinddatum/ Finder:** Um 1919/ Große

**Derzeitiger Verbleib:** Museum für Vor- und Frühgeschichte Berlin/ Kriegsverlust

**Quellen:** Große /2; S. 219- 220/; Marschallek /9; S. 326/; Schneider /12; S. 63/;

**Abbildung des Fundes** (nicht maßstäblich):



Abbild. 5.

**Ort:**

**03249 Zeckerin**

**Funde:** Gefäße (Urnen)

**Fundort:** Garten des Grundstückes Hille

**Fundplatz Nr.:** Unbekannt

**Koordinaten:** Mbl. 4247 Walddrehna

**Befunde:** Hügel im Garten, der eingeebnet wurde.

**Zeitstellung:** Vermutlich Bronzezeit

**Auffinddatum/ Finder:** Vor 1944/ Unbekannt

**Derzeitiger Verbleib:** Verschollen

**Quellen:** Marschallek /9; S. 326/

**Abbildung der Funde:**

Keine.



**Ort:**

**03249 Zeckerin**

**Funde:** Doppelkonisches Gefäß mit Steilhals; Höhe 7,5 cm, größte Breite 6 cm, grau-schwarz, verziert, s. Abb.

**Fundort:** „Sandberg“ (?) bei Zeckerin

**Fundplatz Nr.:** Unbekannt

**Koordinaten:** Unbekannt

**Befunde:** Bekanntes Gräberfeld, Einzelscherben anbei wurden nicht sichergestellt. Möglicherweise handelt es sich um den „Töpferberg“, aber nicht sicher.

**Zeitstellung:** Bronzezeit

**Auffinddatum/ Finder:** Unbekannt/ unbekannt

**Derzeitiger Verbleib:** Museum für Vor- und Frühgeschichte Berlin/ Kriegsverluste

**Quellen:** Große /2; S. 220/; Marschallek /9; S. 326/; Schneider /12; S. 63/

**Abbildung des Fundes** (nicht maßstäblich):



Abb. 6.

**Ort:**

**03249 Zeckerin**

**Funde:** Scherben von 15 Gefäßen; tlw. große, rohe Gefäße, Fingertupfen-Verzierungen, einige kleinere Gefäße.

**Fundort:** Kreuzzeiche C

**Fundplatz Nr.:** Nähe Fpl. 1

**Koordinaten:** Mbl. 4247 Walddrehna      Nähe Fpl. 1

**Befunde:** Zerstörte Gräber im Zuge von Straßenbau- und Forstarbeiten; Sammlung der Funde unklar

**Zeitstellung:** Bronzezeit

**Auffinddatum/ Finder:** Um 1880/ unbekannt

**Derzeitiger Verbleib:** Verschollen

**Quellen:** Große /1; S. 234/

**Abbildung der Funde:**

Keine.

Museum für Vor- und Frühgeschichte SMB  
Schloss Charlottenburg, Langhansbau D-14059 Berlin

Fundarchiv und Sammlungsdokumentation  
Horst Wieder

Herrn  
Dr. Gert Wille  
Behrischstr. 12  
01277 Dresden

Museum für Vor- und Frühgeschichte  
Schloss Charlottenburg, Langhansbau  
D-14059 Berlin

fon 030 326748 19  
fax 030 326748 43  
mail h.wieder@smb.spk-berlin.de

28. September 2010

Betreff: Funde von Orten südwestlich des Lausitzer Grenzwalles

Sehr geehrter Herr Dr. Wille,

wir bedanken uns für Ihre Anfrage zu Funden der Sammlung des Museums für Vor- und Frühgeschichte (MVF) aus der Zeit vor 1945 betreffs Fundorte südwestlich des Lausitzer Grenzwalles.

Leider war unsere Recherche nicht in allen Fällen erfolgreich. Nur für die Orte Grosskraussnigk, Drehna, Sonnewalde und Trebbus, alle Kr. Luckau, sind im MVF Objekte nachzuweisen. Siehe dazu beiliegende tabellarische Aufstellung. In vielen Fällen sind diese Objekte aber als Kriegsverlust zu verzeichnen. Die heute im MVF noch vorhandenen Stücke sind in der Tabelle fett markiert. Ebenfalls in die Liste aufgenommen sind Objekte aus der prähistorischen Sammlung des Märkisches Museums (ObjektNr. MM II ...) aus der Zeit vor 1945, die 1946 dem MVF übergeben worden ist.

Für Ihre heimatkundlichen und bodendenkmalpflegerischen Arbeiten und Recherchen wünschen wir viel Erfolg und stehen Ihnen gerne für weitere Nachfragen zur Verfügung.

Mit freundlichen Grüßen

i.A.



Horst Wieder  
Archivar

Stiftung Preußischer Kulturbesitz



Fundort	ObjektNr	Objekt	MAT	AKT NR
Grosskraussnigk / Luckau, Kr. / Frankfurt (Oder), Rgbz. / Brandenburg, Prov. / Preussen, Kgr. / Deutsches Reich	If 10184	/	Ton	E 1908/01075
Grosskraussnigk / Luckau, Kr. / Frankfurt (Oder), Rgbz. / Brandenburg, Prov. / Preussen, Kgr. / Deutsches Reich	If 10185	/	Ton	E 1908/01075

Fundort	ObjektNr	Objekt	MAT	AKT NR
Drehna / Luckau, Kr. / Frankfurt (Oder), Rgbz. / Brandenburg, Prov. / Preussen, Kgr. / Deutsches Reich	I. 4646	/		Z 1876/01213
Drehna / Luckau, Kr. / Frankfurt (Oder), Rgbz. / Brandenburg, Prov. / Preussen, Kgr. / Deutsches Reich	MM II 1662	1 /		Ohne 0000/00000

Fundort	ObjektNr	Objekt	MAT	AKT NR
Sonnewalde / Luckau, Kr. / Frankfurt (Oder), Rgbz. / Brandenburg, Prov. / Preussen, Kgr. / Deutsches Reich	I. 3936	/		Ohne 0000/00000
Sonnewalde / Luckau, Kr. / Frankfurt (Oder), Rgbz. / Brandenburg, Prov. / Preussen, Kgr. / Deutsches Reich	If 8430a	/	Ton	E 1905/00336
Sonnewalde / Luckau, Kr. / Frankfurt (Oder), Rgbz. / Brandenburg, Prov. / Preussen, Kgr. / Deutsches Reich	If 8430b	/	Eisen	E 1905/00336
Sonnewalde / Luckau, Kr. / Frankfurt (Oder), Rgbz. / Brandenburg, Prov. / Preussen, Kgr. / Deutsches Reich	If 8430c	/	Gestein	E 1905/00336
Sonnewalde / Luckau, Kr. / Frankfurt (Oder), Rgbz. / Brandenburg, Prov. / Preussen, Kgr. / Deutsches Reich	If 8430d	/		E 1905/00336
Sonnewalde / Luckau, Kr. / Frankfurt (Oder), Rgbz. / Brandenburg, Prov. / Preussen, Kgr. / Deutsches Reich	II. 5674	/		Z 1866/00221
Sonnewalde / Luckau, Kr. / Frankfurt (Oder), Rgbz. / Brandenburg, Prov. / Preussen, Kgr. / Deutsches Reich	II. 5675	/		Z 1866/00221
Sonnewalde / Luckau, Kr. / Frankfurt (Oder), Rgbz. / Brandenburg, Prov. / Preussen, Kgr. / Deutsches Reich	II. 5715	/		Z 1866/00435
Sonnewalde / Luckau, Kr. / Frankfurt (Oder), Rgbz. / Brandenburg, Prov. / Preussen, Kgr. / Deutsches Reich	II. 5716	/		Z 1866/00435
Sonnewalde / Luckau, Kr. / Frankfurt (Oder), Rgbz. / Brandenburg, Prov. / Preussen, Kgr. / Deutsches Reich	II. 5717	/		Z 1866/00435
Sonnewalde / Luckau, Kr. / Frankfurt (Oder), Rgbz. / Brandenburg, Prov. / Preussen, Kgr. / Deutsches Reich	II. 5718	/		Z 1866/00435
Sonnewalde / Luckau, Kr. / Frankfurt (Oder), Rgbz. / Brandenburg, Prov. / Preussen, Kgr. / Deutsches Reich	II. 5719	/		Z 1866/00435
Sonnewalde / Luckau, Kr. / Frankfurt (Oder), Rgbz. / Brandenburg, Prov. / Preussen, Kgr. / Deutsches Reich	II. 5720	/		Z 1866/00435
Sonnewalde / Luckau, Kr. / Frankfurt (Oder), Rgbz. / Brandenburg, Prov. / Preussen, Kgr. / Deutsches Reich	II. 5721	/		Z 1866/00435
Sonnewalde / Luckau, Kr. / Frankfurt (Oder), Rgbz. / Brandenburg, Prov. / Preussen, Kgr. / Deutsches Reich	II. 5722	/		Z 1866/00435
Sonnewalde / Luckau, Kr. / Frankfurt (Oder), Rgbz. / Brandenburg, Prov. / Preussen, Kgr. / Deutsches Reich	MM II 24685	1 Urne /		Ohne 0000/00000
Sonnewalde / Luckau, Kr. / Frankfurt (Oder), Rgbz. / Brandenburg, Prov. / Preussen, Kgr. / Deutsches Reich	MM II 24687	1 Gefäß /	Ton	Ohne 0000/00000

Fundort	ObjektNr	Objekt	MAT	AKT NR
Trebbus / Luckau, Kr. / Frankfurt (Oder), Rgbz. / Brandenburg, Prov. / Preussen, Kgr. / Deutsches Reich	I. 391	/		Ohne 0000/00000
Trebbus / Luckau, Kr. / Frankfurt (Oder), Rgbz. / Brandenburg, Prov. / Preussen, Kgr. / Deutsches Reich	If 8170	/	Ton	E 1902/01157
Trebbus / Luckau, Kr. / Frankfurt (Oder), Rgbz. / Brandenburg, Prov. / Preussen, Kgr. / Deutsches Reich	If 8171	/	Ton	E 1902/01157

Fundort	ObjektNr	Objekt	MAT	AKT NR
Deutsches Reich				
Trebbus / Luckau, Kr. / Frankfurt (Oder), Rgbz. / Brandenburg, Prov. / Preussen, Kgr. / Deutsches Reich	If 8175f	/	Ton	E 1902/01157
Trebbus / Luckau, Kr. / Frankfurt (Oder), Rgbz. / Brandenburg, Prov. / Preussen, Kgr. / Deutsches Reich	If 8175g	/	Bronze	E 1902/01157
Trebbus / Luckau, Kr. / Frankfurt (Oder), Rgbz. / Brandenburg, Prov. / Preussen, Kgr. / Deutsches Reich	If 8175h	/	Ton	E 1902/01157
Trebbus / Luckau, Kr. / Frankfurt (Oder), Rgbz. / Brandenburg, Prov. / Preussen, Kgr. / Deutsches Reich	If 8175i	/	Ton	E 1902/01157
Trebbus / Luckau, Kr. / Frankfurt (Oder), Rgbz. / Brandenburg, Prov. / Preussen, Kgr. / Deutsches Reich	If 8175k	/	Ton	E 1902/01157
Trebbus / Luckau, Kr. / Frankfurt (Oder), Rgbz. / Brandenburg, Prov. / Preussen, Kgr. / Deutsches Reich	If 8175l	/	Ton	E 1902/01157
Trebbus / Luckau, Kr. / Frankfurt (Oder), Rgbz. / Brandenburg, Prov. / Preussen, Kgr. / Deutsches Reich	If 8176	/	Ton	E 1902/01157
Trebbus / Luckau, Kr. / Frankfurt (Oder), Rgbz. / Brandenburg, Prov. / Preussen, Kgr. / Deutsches Reich	If 8177	/	Ton	E 1902/01157
Trebbus / Luckau, Kr. / Frankfurt (Oder), Rgbz. / Brandenburg, Prov. / Preussen, Kgr. / Deutsches Reich	If 8178	/	Ton	E 1902/01157
Trebbus / Luckau, Kr. / Frankfurt (Oder), Rgbz. / Brandenburg, Prov. / Preussen, Kgr. / Deutsches Reich	If 8179a	/	Ton	E 1902/01157
Trebbus / Luckau, Kr. / Frankfurt (Oder), Rgbz. / Brandenburg, Prov. / Preussen, Kgr. / Deutsches Reich	If 8179b	/	Ton	E 1902/01157
Trebbus / Luckau, Kr. / Frankfurt (Oder), Rgbz. / Brandenburg, Prov. / Preussen, Kgr. / Deutsches Reich	If 8179c	/	Ton	E 1902/01157
Trebbus / Luckau, Kr. / Frankfurt (Oder), Rgbz. / Brandenburg, Prov. / Preussen, Kgr. / Deutsches Reich	If 8179d	/	Ton	E 1902/01157
Trebbus / Luckau, Kr. / Frankfurt (Oder), Rgbz. / Brandenburg, Prov. / Preussen, Kgr. / Deutsches Reich	If 8179e	/	Ton	E 1902/01157
Trebbus / Luckau, Kr. / Frankfurt (Oder), Rgbz. / Brandenburg, Prov. / Preussen, Kgr. / Deutsches Reich	If 8179f	/	Bronze	E 1902/01157
Trebbus / Luckau, Kr. / Frankfurt (Oder), Rgbz. / Brandenburg, Prov. / Preussen, Kgr. / Deutsches Reich	If 8179g	/		E 1902/01157
Trebbus / Luckau, Kr. / Frankfurt (Oder), Rgbz. / Brandenburg, Prov. / Preussen, Kgr. / Deutsches Reich	If 8180	/	Ton	E 1902/01157
Trebbus / Luckau, Kr. / Frankfurt (Oder), Rgbz. / Brandenburg, Prov. / Preussen, Kgr. / Deutsches Reich	If 8181	/	Ton	E 1902/01042
Trebbus / Luckau, Kr. / Frankfurt (Oder), Rgbz. / Brandenburg, Prov. / Preussen, Kgr. / Deutsches Reich	If 8182	/	Eisen	E 1902/01042
Trebbus / Luckau, Kr. / Frankfurt (Oder), Rgbz. / Brandenburg, Prov. / Preussen, Kgr. / Deutsches Reich	If 8183	/	Bronze	E 1902/01042
Trebbus / Luckau, Kr. / Frankfurt (Oder), Rgbz. / Brandenburg, Prov. / Preussen, Kgr. / Deutsches Reich	If 8184	/	Bronze	E 1902/01042
Trebbus / Luckau, Kr. / Frankfurt (Oder), Rgbz. / Brandenburg, Prov. / Preussen, Kgr. / Deutsches Reich	MM II 23913	1 Amulett /	Sandstein	Ohne 0000/00000



